



המשרד לשוויון חברתי

המדריך לאזרח הוותיק



זכויות, הטבות ומידע עבור
האזרחים הוותיקים בישראל



* חוברת זו מופקת בהתאם לסעיף 15א' לחוק האזרחים הוותיקים, תש"ן-1989, בין היתר, בהסתמך על מידע שהומצא למשרד או פורסם על ידי רשויות ציבוריות שונות * חוברת זו מכילה מידע כללי * חוברת זו אינה משקפת באופן מלא ופרטני את החוק והנהלים, ובכל מקרה לשון החוק והנהול היא הקובעת * תכני חוברת זו מופנים הן לזכר והן לנקבה, אלא אם כן צוין אחרת * אם לא נאמר אחרת, הנתונים שבחוברת נכונים ל-1 ביולי 2015.

חוברת זו, המובאת לפניכם הינה בין המהדורות הראשונות המופקות על-ידינו וייתכן כי ישנם עניינים הדורשים עדכון. הנכם מוזמנים לפנות בכל הערה ביחס לחוברת זו למוקד *8840.



המשרד לשוויון חברתי

אזרח ואזרחית ותיקים יקרים,

תוחלת החיים בישראל עולה במהירות עצומה. אנחנו במשרד לשוויון חברתי רואים בכך ברכה גדולה ועושים הכול על מנת להיערך לכך שבעוד כעשרים שנה אוכלוסיית האזרחים הוותיקים במדינה תכפיל את עצמה. בתקופת חיים זו, ההולכת ומתארכת – חשוב לנו ליידע אותך בנוגע לזכויות המגיעות לך.

חוברת זו מכילה מידע מקיף אודות זכויות והטבות המגיעות לך. בעזרת החוברת ובסיוע מוקד פניות הציבור 8840* העומד לרשותך, נסייע לך להכיר זכויות והטבות המגיעות לך באופן אישי.

אנו קוראים לך לא רק לעיין בה אלא גם להשתמש בה, לפנות למוקד שלנו ולקבל יחס אישי ומקצועי. כך ניתן לברר בקלות בנוגע להטבות והזכויות המגיעות לך וליהנות מהן.

בהערכה רבה,

השרה לשוויון חברתי



המשרד לשוויון חברתי

אזרחים ותיקים יקרים,

"פער הידע" הינה אסכולה שעלתה בשנות השבעים של המאה הקודמת עם התחזקות אמצעי התקשורת ודיברה על כך שאנשים שיוזעים יותר – חזקים יותר מאלו היוזעים פחות. נדמה כי גם בימינו, ואולי ביתר שאת, "ידע הוא כוח". המדריך לאזרח הוותיק, אותו אתם אוחזים כעת יאפשר לכם לדעת יותר.

בחוברת זו תוכלו להכיר מגוון זכויות והטבות שנותנות לכם רשויות ציבוריות כמו קצבאות הזקנה, הנחה בתחבורה הציבורית, בדיור, בתחום התרבות והפנאי, הבריאות, בתחום המסים ועוד ועוד.

אנו במשרד לשוויון חברתי עושים כל שביכולתנו שתדעו את כל המגיע לכם. אנו מעוניינים שהידע החשוב הקיים בעולם האזרחות הוותיקה יגיע לידיהם של האזרחים הוותיקים כדי שתוכלו לפעול למימוש זכויותיכם.

חוברת זו באה לתת מענה לכך – אולם אל תסתפקו בה; חייגו למוקד *8840 – מוקד פניות הציבור שלנו מעניק סיוע אישי במיוחד בשבילכם לבירור פרטני בנוגע לכל שאלה ופנייה, פנו אלינו עם שאלות והבהרות נוספות, חפשו אותנו בפייסבוק והרחיבו את הידע שלכם בכל הנוגע לזכויותיכם.

"נער הייתי וגם זקנתי" אומר דוד המלך בספר תהילים, ומתמצת לכדי ארבע מילים את ניסיון החיים העשיר שצבר מנערותו ועד הגיעו לגיל זקנה. עם ניסיון חייכם הרב, תוכלו בוודאי להפיק את המרב מהידע החשוב שתרכשו בחוברת זו.

בידידות והוקרה,

מנכ"ל המשרד לשוויון חברתי

תוכן העניינים

5	תעודת אזרח ותיק
6-12	הטבות בתחום התרבות והפנאי
12-14	הטבות בתחבורה
14-18	הטבות בדיוור
18-20	הטבות בתשלומי חשמל ומים
21-29	הטבות בתחום הבריאות
30-42	זכויותיך על פי חוק הביטוח הלאומי ולנושא הסיעוד
43-46	הטבות והנחות במיסים
47	הטבות לניצולי שואה
47-48	הטבות לעולים חדשים
49	הטבות בגין עיסוק האזרח הוותיק
50-52	רשויות מקומיות ואזרחים ותיקים
52-54	שירותי רווחה לאזרחים ותיקים
55-56	סיוע משפטי
57	סיוע בתחום אפליה בשל גיל
58-61	פרטי יצירת קשר חיוניים לאזרח הוותיק

תעודת אזרח ותיק

עם הגיעכם לגיל פרישה (נשים בגיל 62 וגברים בגיל 67), הנכם זכאים לתעודת "אזרח ותיק", המונפקת על ידי המשרד לשוויון חברתי.

לקבלה, חידוש או בדיקת זכאות לתעודת אזרח ותיק ניתן לפנות לטל': 02-6547025 או לפקס: 02-6547049
או בדוא"ל ezrach.vatik@pmo.gov.il

תשומת ליבכם כי ייתכן שלצורך קבלת הטבה המפורטת בחוברת זו, תידרשו להציג תעודת אזרח ותיק בצירוף תעודה מזהה.

כיום, לאחר עדכון עיצוב, תעודת אזרח ותיק כוללת גם כיתוב בשפה הערבית.

אזרח ותיק שקיבל בעבר תעודת אזרח ותיק בטרם עודכן העיצוב כאמור, ומעוניין לקבל תעודת אזרח ותיק הכוללת את הכיתוב בשפה הערבית, מוזמן לפנות לטלפון הנ"ל.

- **ליוצאים לחו"ל:** תעודת אזרח ותיק הנושאת את שמו המלא של האזרח הוותיק בשפה האנגלית עשויה להקנות הנחות בחו"ל בהתאם לכללים החלים שם. ניתן להוסיף לתעודת אזרח ותיק גם את השם המלא בשפה האנגלית, פרטים בטלפון: 02-6547025 או בפנייה לפקס: 02-6547049
או בדוא"ל ezrach.vatik@pmo.gov.il

הטבות בתחום התרבות והפנאי

מטיילים? מבקרים?

אזרחים ותיקים זכאים להנחות בכניסה לאתרי תיירות רבים, המפורטים להלן:

- **החברה לפיתוח יפו העתיקה** - 50% הנחה בדמי כניסה ל"תמונות יפואיות" מרכז המבקרים ביפו העתיקה - (טלפון: 03-6037700, 03-6037686). 20% הנחה בדמי כניסה למוזיאון יפו (טלפון: 03-6825375).

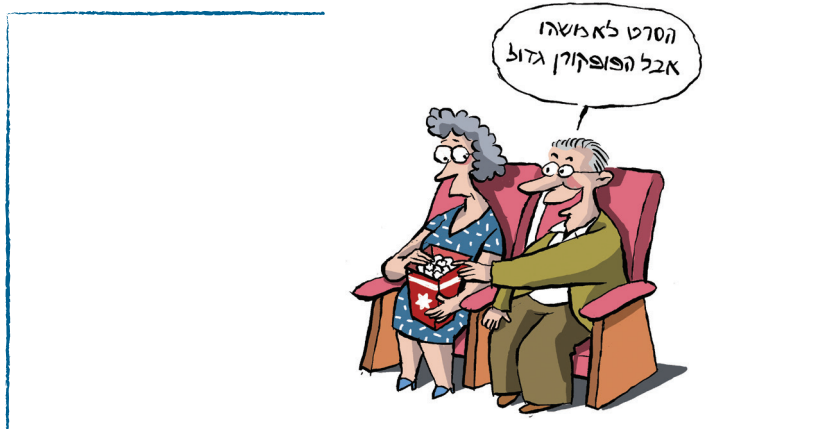
- **החברה לפיתוח עכו העתיקה** - אזרחים ותיקים זכאים להנחה בדמי כניסה באתרים שונים. הנחה נוספת ניתנת במסגרת אירועי חודש האזרח הוותיק. טלפון: 04-9956734.

- **החברה לשיקום ופיתוח הרובע היהודי בעיר העתיקה** - אזרחים ותיקים מקבלים הנחה בהצגת תעודת אזרח ותיק בדמי כניסה לתערוכת "לבד על החומות"; לבית הכנסת "החורבה"; ל"בית השרוף" - בית קתרוס; "הגן הארכיאולוגי ירושלים" - מרכז דוידסון; ולרובע ההרודיאני - מוזיאון וואהל לארכיאולוגיה. ניתן לקבל פרטים במרכז ההזמנות בטלפון: 02-6265922.

- **הקן למורשת הכותל המערבי** - 50% הנחה בדמי כניסה לסיור

במנהרות הכותל ובדמי כניסה למרכז "שרשרת הדורות".
ניתן לקבל פרטים בדוא"ל yehielp@thekotel.org.il

- החברה לפיתוח מזרח ירושלים - אזרחים ותיקים מקבלים הנחה בדמי כניסה בשיעורים שונים ל"טיילת החומות"; "מערת צדקיהו"; "הכיכר הרומית" בשער שכם - טלפון: 02-6277550.
- מוזיאון ישראל - 50% הנחה בדמי כניסה. טלפון: 02-6708811.
- מרכז מורשת בגין ירושלים - 20% הנחה בדמי הכניסה. לפרטים נוספים ניתן לפנות לגב' דפנה שקדי בטלפון: 02-5652023 או בדוא"ל: dafnas@begincenter.org.il
- בית בן גוריון בתל אביב - הכניסה היא ללא עלות בכל ימות השנה. 10% הנחה בדמי כניסה לאירועים בתשלום, כגון הרצאות, ימי עיון, ערבי זמר ועוד. טלפון: 03-5221010.



● **מוזיאוני משרד הביטחון** - הנחה של 35% בדמי כניסה למוזיאוני משרד הביטחון הבאים: מוזיאון השומר בכפר גלעדי; מוזיאון אסירי המחתרות בעכו; מוזיאון ההעפלה וחיל הים בחיפה; מוזיאון ג'וערה במגידו; מוזיאון בית הגדודים במושב אביחיל; מוזיאון ההגנה בתל אביב; מוזיאון הפלמ"ח בתל-אביב; מוזיאון האצ"ל בתל-אביב; מוזיאון האצ"ל בתש"ח בתל-אביב; מוזיאון הלח"י בתל-אביב; מוזיאון בתי האוסף לתולדות צה"ל בתל אביב; מוזיאון אסירי המחתרות ההגנה, אצ"ל לח"י בירושלים. לקבלת מידע נוסף ניתן לפנות לגבי שרה סויסא בטלפון: 03-7380425 או בדוא"ל: sara_museum@mod.gov.il

● **מרכז יצחק רבין, תל אביב** - 50% הנחה בדמי כניסה למוזיאון. בטלפון: 03-7453358

● **רשות הטבע והגנים** - 50% הנחה בדמי הכניסה לשמורות הטבע והגנים הלאומיים בישראל. פרטים נוספים בטלפון 3639* או באתר: www.parks.org.il

מוזיאונים בהם ניתנת הנחה של 50% מעלות הכניסה:

- **מדעטק** - המוזיאון הלאומי למדע, טכנולוגיה וחלל, חיפה - טלפון: 04-8614444.
- **מוזיאון ארץ ישראל, תל-אביב** - טל': 03-6415244.
- **מוזיאון ארצות המקרא, ירושלים** - טל': 02-5611066.
- **מוזיאון בית מרים, קיבוץ פלמחים** - טל': 03-9538281

- מוזיאון בר דוד, קיבוץ ברעם - טל': 04-6988295
- מוזיאון ג'ו אלון לתרבות הבדואים, ליד קיבוץ להב - טל': 08-9918597
- מוזיאון "החאן", חדרה - טל': 04-6322330, 04-6324562
- מוזיאון האדם הקדמון, קיבוץ מעיין ברוך - טל': 04-6954611
- מוזיאון האדם והחי, רמת גן - טל': 03-6315010
- מוזיאון האדם והסביבה, פתח תקווה - טל': 03-9286900
- מוזיאון המדע ע"ש בלומפילד, ירושלים - טל': 02-6544888
- מוזיאון הנגב, באר שבע - טל': 08-6993535
- בית אהרונסון מוזיאון ניל"י, זיכרון יעקב - טל': 04-6390120
- בית אוסישקין, קיבוץ דן - טל': 04-6941704, 052-3689636
- בית המאירי, צפת - טל': 04-6971307
- בית התפוצות, תל אביב - טל': 03-7457808
- בית חיים שטורמן, קיבוץ עין חרוד - טל': 04-6486328, 052-3967695
- בית יגאל אלון, קיבוץ גינוסר - טל': 04-6727700
- בית ראובן, תל אביב - טל': 03-5255961
- גן המדע מכון ויצמן, רחובות - טל': 08-9344401
- המוזיאון הארכיאולוגי, קיבוץ עין דור - טל': 04-6770333
- המוזיאון לראשית ההתיישבות, קיבוץ יפעת - טל': 04-6548974
- המזגגה, קיבוץ נחשולים - טל': 04-6292707, 04-6390950
- חצר ראשונים, קיבוץ עין שמר - טל': 04-6374327
- מגדל דוד - מוזיאון לתולדות ירושלים - טל': 02-6265333
- מוזיאון התרבות הירמוכית, קיבוץ שער הגולן - טל': 04-6677386

- מוזיאון וילפריד ישראל, קיבוץ הזורע - טל': 04-9899566
- מוזיאון חיפה - טל': 04-9115991
- מוזיאון חצר היישוב הישן, ירושלים - טל': 02-6276319
- מוזיאון חצר תל-חי - טל': 04-6951333
- מוזיאון יד מרדכי - טל': 08-6720559
- מוזיאון יהדות איטליה, ירושלים - טל': 02-6241610
- מוזיאון ינקו דאדא, עין הוד - טל': 04-9842350
- מוזיאון לאמנות האסלאם, ירושלים - טל': 02-5661291
- מוזיאון לתולדות מזכרת בתיה - טל': 08-9349525
- מוזיאון נחום גוטמן, תל אביב - טל': 03-5161970
- מוזיאון עקבות בעמק, מוא"ז עמק המעיינות - טל': 04-6586352



- מוזיאון ראשון לציון - טל': 03-9598862
- מוזיאון עתיקות הגולן, קצרין - טל': 04-6961350
- מוזיאון תל אביב לאומנות - טל': 03-6961297
- מוזיאון לאומנות, קיבוץ עין חרוד - טל': 04-6485701

מבליים?

הטבות בתחומי התרבות, הבילוי והפנאי לאוכלוסיית האזרחים הוותיקים:

מופעי תיאטרון

50% הנחה בכניסה למופעים של התיאטרות הבאים, בין בתיאטרון עצמו ובין אם מועלים בהיכלי תרבות אחרים ברחבי הארץ:

- תיאטרון הבימה - טל': 03-6295555 או 5008*
- תיאטרון הקאמרי - טל': 03-6060960
- תיאטרון בית לסין - טל': 03-7255300
- תיאטרון חיפה - טל': 04-8600500
- תיאטרון באר שבע - טל': 08-6266444
- תיאטרון החאן - טל': 02-6303600
- תיאטרון היידישפיל - טל': 03-5254660 , 1-800-444-660
- תיאטרון גשר - טל': 03-5157000

קולנוע

סרטים ישראלים: 50% הנחה בדמי כניסה לסרט ישראלי בבתי הקולנוע הבאים (הרשימה נכונה לחודש אפריל 2016): חן רחובות, בית גבריאלי, רשת סינמה סיטי, רשת גלובוס, יונייטד קינג-מוזיאון תל אביב, רשת רב חן, רשת יס פלנט, סינמטק תל אביב, סינמטק שדרות, קולנוע אילת, סינמטק חולון, סינמה קפה עממי בחיפה, אולם תרבות מזרע וכוכב ברמת השרון.

לומדים?

- **יד בן צבי** - לקורסי הערב, לקורסי הבוקר ולקורסי הסיוורים מוענקת הנחה של 5%. לפרטים והרשמה בטלפון: 02-5398855 או באתר האינטרנט www.act.org.il
- **מרכז מורשת בגין** - 10% הנחה בהרשמה לקורסים. לפרטים נוספים ניתן לפנות לגב' דפנה שקדי בטלפון: 02-5652023 או בדוא"ל dafnas@begincenter.org.il

הטבות בתחבורה

נוסעים?

- **תחבורה ציבורית:** אזרח ותיק זכאי להנחה של 50% מדמי הנסיעה בתחבורה הציבורית, הן העירונית והן הבין העירונית,

והיא תינתן בכל הסדרי הנסיעה הקיימים בתחבורה הציבורית – אוטובוסים, רכבת ישראל והרכבת הקלה. אופן ההזדהות לקבלת ההנחה ברכישת כרטיס נייר בודד (שלא מקנה מעבר במטרופולינים) עבור נסיעה באוטובוסים וברכבת ישראל הוא עם הצגת תעודת זהות או תעודת אזרח ותיק. ברכבת הקלה ההנחה ניתנת למימוש באמצעות רב קו בלבד. ניתן לבקש הנפקה של כרטיס "רב-קו", ולעדכן בכרטיס זה את הזכאות להנחה ובכך לייעל ולקצר את משך העלייה לאוטובוס או לרכבת ואת הליך הזיהוי והתשלום. נוסעים באמצעות כרטיס רב קו במטרופולינים הגדולים (גוש דן, חיפה וירושלים) זכאים לעבור במשך תשעים דקות בין קווים שונים של כל המפעילים, וכן לרכבת הקלה בירושלים, במחיר נסיעה בודדת.



רשימת עמדות ההנפקה של כרטיסי הרב קו מפורסמת באתר האינטרנט של המשרד לשוויון חברתי וכן ניתן לפנות ל-8840*. בהנפקה ראשונה הכרטיס ניתן חינם.

הטבות בדיר

מגורים

• סיוע בשכר דירה לקשישים עולים

הסיוע מורכב ממספר מרכיבים:

- < קצבה בסיסית;
- < תוספת בגין מגורים ללא קרובי משפחה;
- < תוספת בגין גיל;
- הסיוע יינתן לקשישים העומדים, בין היתר, בכל התנאים הבאים:
 - < אין בבעלותם, ולא הייתה בבעלותם, דירה או חלק בדירה;
 - < אינם מתגוררים בדיר ציבורי (בשיכון ציבורי, הוסטלים);
 - < מתקיימים מקצבאות הקיום של המוסד לביטוח לאומי ו/או מתקיימים מקצבת נפגעי הנאצים סוג נזק 1, 2 או 3 ועד 49% נכות;
 - < מעבר למפורט לעיל קיימים תנאים נוספים.
- קשישים שהוכרו כוותיקי מלחמת העולם השנייה ו/או מנטרלי הכור בצ'רנוביל ו/או נכי המלחמה בנאצים ו/או ניצולי שואה זכאים לתוספת של 10% בסיוע בשכר דירה.
- טלפון בשפה הרוסית: 1800-223-366

• סיוע בשכר דירה לקשישים ותיקים

מורכב מסיוע בסיס ותוספת בגין גיל. הסיוע יינתן לקשישים

העומדים, בין היתר, בכל התנאים הבאים:

- < אין בבעלותם, ולא הייתה בבעלותם, דירה או חלק בדירה;
- < אינם מתגוררים בדיוור ציבורי (בשיכון ציבורי, הוסטלים);
- < מתקיימים מקצבאות הקיום של המוסד לביטוח לאומי ו/או מתקיימים מקצבת נפגעי הנאצים עם סוג נזק 1, 2 או 3 ועד 49% נכות;
- סיוע זה לא יינתן עבור דירה שהקשיש שוכר מקרוב משפחה של מבקש הסיוע או של בן/בת הזוג של מבקש הסיוע
- < מעבר למפורט לעיל קיימים תנאים נוספים.
- קשישים שהוכרו כוותיקי מלחמת העולם השנייה ו/או מנטרלי הכור בצ'רנוביל ו/או נכי המלחמה בנאצים ו/או ניצולי שואה זכאים לתוספת של 10% בסיוע בשכר דירה.

- **השתתפות בהחזרי משכנתא לקשישים נזקקים**
 הסיוע ניתן לקשישים נזקקים, בני 70 ומעלה (כאשר מדובר בזוג, נדרש כירק אחד מבני הזוג יהיה בן 70 ומעלה), אשר נטלו משכנתא לרכישת דירה לפני 4.11.2007. העומדים בכל התנאים הבאים:
 < המחיר המשוערך של הדירה הנוכחית שבבעלות הקשיש נמוך מהסכומים המפורסמים על-ידי משרד הבינוי והשיכון;

<p>תיעוד זכויות יהדות ערב ואיראן</p>	
<p>למילוי טפסים הכנסו לאתר המשרד לשוויון חברתי</p>	

< ההחזר החודשי הוא מעל הסכומים המפורסמים על-ידי משרד הבינוי והשיכון;
< מתקיימים מקצבאות הקיום של המוסד לביטוח לאומי ו/או מתקיימים מקצבת נפגעי הנאצים עם סוג נזק 1, 2 או 3 ועד 49% נכות. טלי בשפה העברית: 1-800-800-214
טלי בשפה הרוסית: 1-800-800-213

• הנחה בגובה שכר הדירה בשיכון הציבורי

ההנחה תינתן לעונים על התנאים הבאים במצטבר:
< מי שמתגוררים בגפם בדירה (ללא בנים בוגרים או שמתגוררים עם בנים בוגרים שהכנסתם הינה קצבת קיום);
< הכנסתם הכוללת מורכבת מקצבאות הקיום של המוסד לביטוח לאומי ו/או מקצבה לנפגעי הנאצים. ההנחה תינתן גם אם קיימת הכנסה נוספת ובלבד שההכנסה לא עולה על 50% משכר המינימום.
תינתן הנחה גם לאזרחים ותיקים שאינם מתקיימים מקצבאות קיום ובלבד שלא חורגים מגובה ההכנסה הקבועה בנהלי משרד הבינוי והשיכון או שמתקיימים מרנטה או נפגעי נאצים ואלמן/ה נפגע/ת נאצים ובנוסף מקצבת זקנה מהביטוח הלאומי בלבד או מקצבת זקנה ומהכנסה נוספת שלא חורגת מגובה ההכנסה הקבועה בנהלי משרד הבינוי והשיכון.
מידע נוסף ניתן לקבל במוקד עמידר 6226*

• זכאות לקבלת יחידת דיור בבית גיל הזהב

"בית דיור גיל הזהב" מיועד לקשישים עצמאיים בתפקודם, בעלי תעודת זכאות כ"חסרי דירה" המתקיימים מקצבת זקנה עם תוספת השלמת הכנסה מהמוסד לביטוח לאומי.

יובהר כי קשישים עולים מטופלים באמצעות משרד העלייה והקליטה וקשישים ותיקים באמצעות משרד הבינוי והשיכון. לפרטים – טלפון: 5442* או באתר משרד הבינוי והשיכון בכתובת: www.moch.gov.il < סיוע בדיוור < שיכון ציבורי < בתי דיוור גיל הזהב

• עמידר – החברה הלאומית לשיכון

קשישים המתקיימים מהקצבאות שצוינו לעיל (במידה שאין נסמכים בוגרים בבית/נסמכים בוגרים החיים מקצבאות) אינם נדרשים למלא שאלוני מדרוג ומקבלים הנחה אוטומטית בשכר דירה. מידע נוסף ניתן לקבל במוקד עמידר 6266*.



רשימת המוקדים הטלפוניים של ספקי הסיוע בשכ"ד

מוקד ארצי	חברת עמידר	חברת מילגם	חברת מ.ג.ע.ר
	*6266	1599-563-007	1599-500-301

הטבות בתשלומי חשמל ומים

הנחות בתשלומי חשמל

אזרחים ותיקים העונים על הקריטריונים הבאים זכאים להנחה של 50% עבור 400 קוט"ש הראשונים שהזכאי צורך מדי חודש –

- אזרח ותיק המקבל גמלת הבטחת הכנסה מהמוסד לביטוח לאומי

או

- מקבלי קצבת זקנה לנכה לפי סעיף 251 לחוק הביטוח הלאומי (בחוברת זו נציין בקיצור – "מקבל קיצבת זקנה לנכה")

או

- מקבלי גמלת סיעוד לפי סעיף 224(א)(2) לחוק הביטוח הלאומי (הרמה המירבית – תלוי לחלוטין בעזרת הזולת לביצוע כל פעולות יום-יום בכל שעות היממה, או הזקוק להשגחה מתמדת).

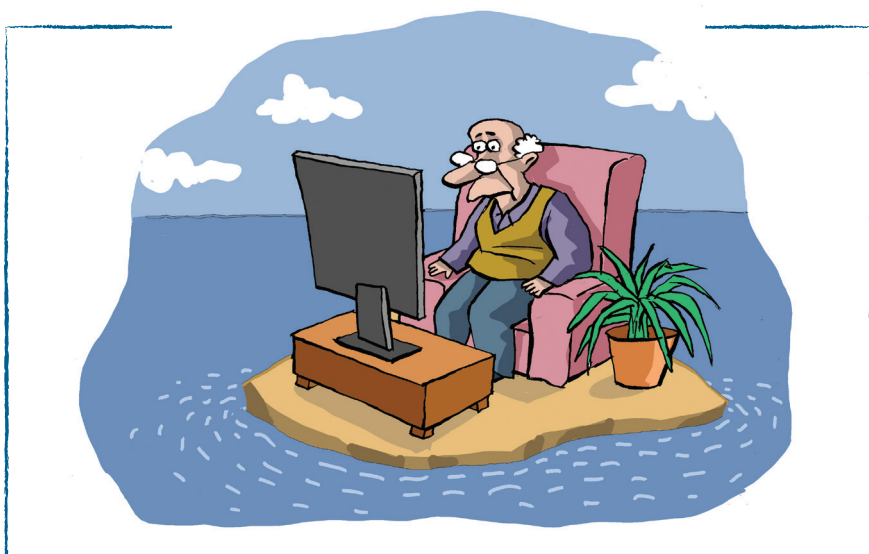
על מנת ליהנות מהזכאות כאמור על הזכאי להנחה להיות צרכן רשום בחברת החשמל (שם, מס' תעודת זהות). לפיכך, אם הזכאי

להנחה אינו מקבל את התשלום המופחת בחשבונות החשמל
השוטפים – עליו לפנות למרכז השירות הטלפוני 103 של חברת
החשמל, על מנת שרישומו כצרכן יוסדר.
פרטים נוספים ניתן למצוא באתר חברת החשמל באינטרנט,
בכתובת: <http://www.iec.co.il/HomeClients/Pages/DiscountForEligible.aspx>

הנחות בתשלומי המים

אזרחים ותיקים העונים על הקריטריונים הבאים זכאים לתוספת
של 3.5 מ"ק לחודש בתעריף המים הנמוך –

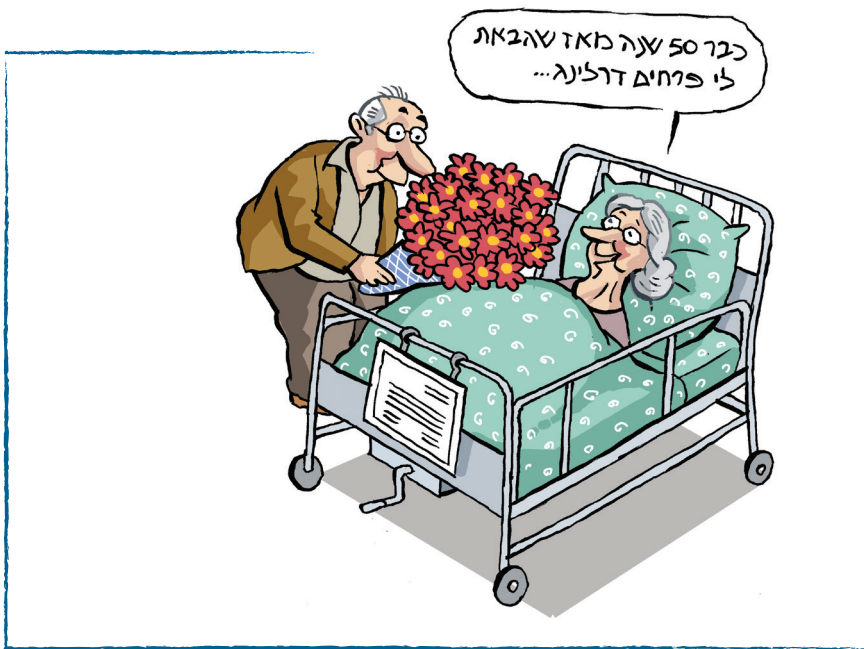
- זכאים לגמלה לפי חוק הבטחת הכנסה



• זכאים לקצבת זקנה לנכה

או

- מקבלי גמלת סיעוד בהתאם לחוק הביטוח הלאומי לפי סעיף 224(א)(1) (רמת הביניים - תלוי במידה רבה מאוד בעזרת הזולת לביצוע רוב פעולות יום-יום, ברוב שעות היממה) או לפי סעיף 224(א)(2) (הרמה המירבית - תלוי לחלוטין בעזרת הזולת לביצוע כל פעולות יום-יום בכל שעות היממה, או הזקוק להשגחה מתמדת).



הטבות בתחום הבריאות

דמי ביטוח בריאות מופחתים

מקבלי קצבת זקנה בתוספת גמלה לפי חוק הבטחת הכנסה וכן מקבלי קצבת זקנה לנכה זכאים לתשלום דמי ביטוח בריאות מינימאליים.

הנחות על שירותים רפואיים ותרופות בקופות החולים

הזכויות וההטבות הבאות מגיעות לאזרחים ותיקים בכל קופות החולים בישראל –

הנחה בדמי השתתפות עצמית ברכישת תרופות

- חבר קופת חולים מעל גיל 75 (החל מיום 1.1.2016 – הגיל עודכן ל-72) זכאי להנחה של 10% בדמי ההשתתפות העצמית עבור תרופות.
- אזרח ותיק שמשלמת לו גמלה לפי חוק הבטחת הכנסה או לפי סעיף 11 לחוק תגמולים לאסירי ציון ולבני משפחותיהם, בעד תקופה של שישה חודשים לפחות, וכן אזרח ותיק המקבל קצבת זקנה לנכה זכאים להנחה בשיעור של 50% מהמחיר שנקבע לפי חוק ביטוח בריאות ממלכתי בעד תרופות הכלולות בסל שירותי הבריאות.

- ותיק מלחמה נזקק, כמשמעותו בחוק מעמד ותיקי מלחמת העולם השנייה, זכאי להנחה בשיעור של 75% ברכישת תרופות.

הנחה בתקרה רבעונית דמי השתתפות עצמית ברכישת תרופות

- חולה כרוני, בהתאם לקריטריונים של משרד הבריאות, משלם עבור תרופות שבסל שירותי הבריאות או שבסל המורחב של הקופה רק עד סכום תקרה רבעונית שנקבעה עבור תרופות. אזרח ותיק חולה כרוני שמשלמת לו גמלה לפי חוק הבטחת הכנסה זכאי להנחה של 50% מסכום התקרה לתרופות המשתנה מעת לעת.

תקרת תשלום רבעונית למשפחה – להשתתפויות בגין ביקור אצל רופא שניוני, מרפאות חוץ ומכונים

- משפחה, שאחד מחבריה הגיע לגיל 67, זכאית להפחתה של 50% מתקרת התשלום לרבעון קלנדרי. תקרת התשלום למשפחה מתייחסת להשתתפויות בגין ביקור אצל רופא שניוני (רפואת מומחים בקהילה כולל דיאטניות ופודיאטריה), מרפאות חוץ (מרפאות הפועלות במסגרת בתי חולים כלליים) ומכונים (מכונים שאינם בבתי חולים כלליים כגון מכוני הדמייה, מכוני אבחון ומכונים אחרים). שימו לב, יתכן כי בחלק מקופות החולים ניתן לקבל את ההפחתה אף קודם לכן, בידקו זאת מול קופת החולים.
- אזרח ותיק חבר קופת חולים שמשלמת לו גמלה לפי חוק הבטחת הכנסה או לפי סעיף 11 לחוק תגמולים לאסירי ציון

ולבני משפחותיהם, בעד תקופה של שישה חודשים לפחות וכן אזרח ותיק המקבל קצבת זקנה לנכה זכאים לפטור מלא מתשלום האגרות בעד ביקור אצל רופא שניוני, מכונים ומרפאות חוץ.

- * שימו לב – יתכן ובחלק מקופות החולים בני המשפחה זכאים אף הם לפטור הנ"ל, בידקו מול קופת החולים.
- * תקרות מאותו סוג אינן מצטברות למעט ההנחות בתרופות.
- * תקרות מסוגים שונים חלות על המבוטח. לדוגמא – אם המבוטח הוא גם חולה כרוני וכן מעל גיל פרישה תחול עליו גם התקרה לחולים כרוניים בתרופות וכן 50% מהתקרה הרבעונית למשפחה.
- * זכאות להנחה אינה גורעת מהזכאות לתקרה.

סיוע ברכישת מכשירי שמיעה

אנשים בגילאי 65 ומעלה הזקוקים למכשירי שמיעה, על פי התוויה רפואית, זכאים לקבל מקופת החולים מכשירי שמיעה או השתתפות במימון. על פירוט התנאים והזכאות ניתן ללמוד באתר משרד הבריאות www.health.gov.il < נושאים < הגיל המבוגר < קידום בריאות ורפואה מונעת < ירידה בשמיעה בגיל המבוגר.

<p>המשרד לשוויון חברתי</p> <p>דואג</p> <p>לזכויות שלך</p> <p>גם בבתי החולים</p>	<div style="display: flex; justify-content: space-between; align-items: center;"><div><p>מוקד זכויות לאזרחים ותיקים ובני משפחותיהם</p></div><div><p>יחידת סגולה</p></div><div></div></div> <p>ביוזמת המשרד לשוויון חברתי</p>
---	---

שימו לב – מומלץ כי אזרח ותיק ייגש לקופת החולים בה הוא חבר ויבדוק את הכיסוי הביטוחי לו הוא זכאי על-פי תשלומיו, לרבות זכאות לשב"ן (שירותי בריאות נוספים) ולביטוח סיעודי. פרטים על זכויות מיוחדות, פטורים והנחות הניתנים עבור תרופות, ביקורי רופא וטיפולים רפואיים שונים להם זכאים אזרחים ותיקים, חולים כרוניים, ניצולי שואה וזכאים נוספים ניתן למצוא באתר האינטרנט "כל הבריאות" בכתובת: www.call.gov.il.
פרטים נוספים על הטבות בתחום הבריאות בקופות החולים ניתן לקבל במוקדי הקופות ובאתרי האינטרנט המופיעים בטבלה:

קופה	טלפון	אימייל
כללית	*2700	www.clalit.co.il
מכבי	*3555	www.maccabi4u.co.il
לאומית	1-700-507-507	www.leumit.co.il
מאוחדת	*3833	www.meuhedet.co.il



לפרטים נוספים על זכויות והטבות בתחום הבריאות ניתן לעיין בעלון "זכויות שוות זהב" באתר האינטרנט של המשרד לשוויון חברתי www.shivyon.gov.il כמו כן ניתן לפנות למוקד משרד הבריאות 5400* וכן לאתר האינטרנט של משרד הבריאות: www.health.gov.il < נושאים > זכויות מבוטחים < זכויות לפי חוק ביטוח בריאות ממלכתי.

הטבת שיקום למתאשפז - בדוק זאת!*

שיקום הוא שלב טיפולי בתהליך ריפוי מתמשך, שנועד לשפר תפקודים מוטוריים וקוגניטיביים מיוחדים, שנפגעו במחלה או בפציעה. בדרך כלל מדובר בשיקום לאחר אירוע מוחי, שברים (בעיקר בצוואר הירך ומעוכבי דריכה) ועוד. אחריות למתן שיקום מעוגנת בחוק ביטוח בריאות ממלכתי. השיקום מתבצע במסגרת אשפוז, בקהילה או בבית המטופל, ומטרתו להגדיל את מידת העצמאות האישית של המטופל תוך הקטנת התלות בזולת, לקראת חזרתו למסלול חיים פעיל ובריא ככל האפשר.

במידה והאזרח הוותיק מאושפז בבית חולים, הזכות לשיקום ניתנת על פי המלצה של רופא מומחה בגריאטריה או רופא מומחה בשיקום ובהתייעצות עם גורמים נוספים. לתיאום קבלת השירות, במהלך האשפוז, יש לפנות לקופת החולים, ניתן לפנות לנציג/ת הקופה בבית החולים (לעיתים תיאום זה מתבצע על ידי "אחות קשר ובקרה").

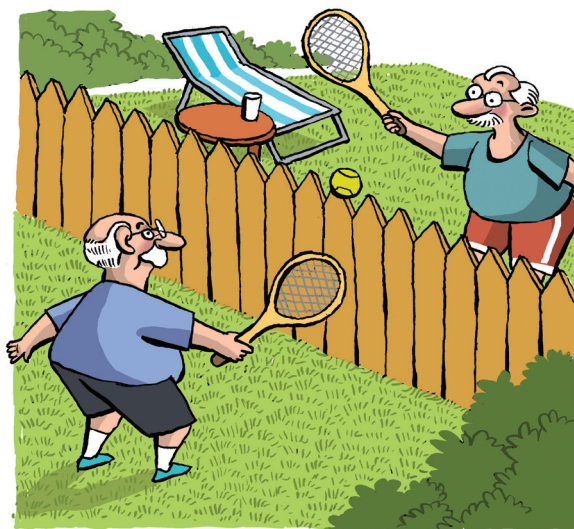
פרטים נוספים באתר משרד הבריאות www.health.gov.il < נושאים > הגיל המבוגר < שיקום רפואי לקשיש.

השתתפות במימון מכשירי שיקום וניידות

- משרד הבריאות משתתף במימון 75% מעלות מכשירי שיקום או מתקרת המחיר כפי שנקבע על ידי משרד הבריאות, הנמוך מביניהם. הזכאות היא לזקוקים למכשירים לצמיתות ובעלי נכות קבועה.
- משרד הבריאות משתתף במימון 90% מעלות מכשירי ניידות או מתקרת המחיר כפי שנקבע על ידי משרד הבריאות, הנמוך מביניהם. הזכאות היא לזקוקים למכשירים לצמיתות ובעלי נכות קבועה.
- משרד הבריאות משתתף במימון 100% מעלות תותבות עיניים מהמחיר שנקבע על ידי משרד הבריאות. הזכאות היא לזקוקים למכשירים לצמיתות ובעלי נכות קבועה.
- משרד הבריאות משתתף במימון מכשירי הליכה, תותבות גפיים, נעליים רפואיות וחגורות תומכות גו וזאת למתהלכים הליכה עצמאית ותפקודית. שיעור ההשתתפות והקריטריונים קבועים בנהלי משרד הבריאות.
- ישנם מקרים בהם ישנו פטור מהשתתפות עצמית האמורה לעיל. לפטור זה זכאים בין היתר מקבלי גמלה לפי חוק הבטחת הכנסה, חסידי אומות העולם, מבקשים אשר הכנסות נטו של משפחתם אינן עולות על גובה קצבת זקנה עם השלמת הכנסה המשולמת לפי הרכב משפחה הכל בכפוף לנהלי משרד הבריאות.

• התנאים לזכאות כפופים לנהלי משרד הבריאות. בכלל זה, אינם זכאים להשתתפות במימון מי שבגין הנכות הרלוונטית לזכאות הוכרו כנפגעי צה"ל / משרד הביטחון / כוחות הביטחון, הוכרו על ידי המוסד לביטוח לאומי כנפגעי תאונות עבודה ומחלות מקצוע או כנפגעי פעולות איבה, הוכרו על ידי משרד האוצר כנפגעי פעולות הנאצים והזכאים לקבל שירות רפואי ומכשירים לפי חיקוק אחר וכן אנשים המאושפזים בבתי חולים או במוסדות סיעודיים.

השירות ניתן בלשכות הבריאות של משרד הבריאות או באמצעות מרכז השיקום בבית החולים שיבא (תל השומר) על פי רשימת המכשירים המוכרת על ידי משרד הבריאות, בכפוף לנוהלי משרד הבריאות. לפרטים נוספים ניתן לפנות לאתר משרד הבריאות www.health.gov.il < שירותים > שירותים רפואיים < מכשירי שיקום וניידות.



התאמת תנאי דיור למוגבלים בניידות

משרד הבינוי והשיכון בשיתוף משרד הבריאות, מסייע במימון התאמת פנים הבית ודרכי הגישה אליו לאנשים בעלי מוגבלות קבועה בניידות, שנקבעה על ידי מוסד רפואי מוכר הסיוע מתקבל ממשרד הבינוי והשיכון כמצוין בנהליו. תהליך קביעת הזכאות והכנת המסמכים מתבצע בסיוע מערכת הבריאות וקופות החולים. בדירות בשיכון הציבורי הסיוע יינתן כמענק והפנייה תעשה ישירות לחברה המשכנת.

לקבלת מידע, ייעוץ והכוונה יש לפנות לעובדת סוציאלית במחלקה למחלות ממושכות ושיקום בלשכת הבריאות או לעובדת סוציאלית בקופת החולים.

מידע נוסף ניתן למצוא באתר האינטרנט של משרד הבריאות: www.health.gov.il < שירותים < שירותים רפואיים < סיוע בהתאמת תנאי דיור לאנשים המוגבלים בניידות.

הידעת, כי ייתכן ומגיע לך לקבל טיפול רפואי בבית?

כל מטופל יתכן וזכאי לכך כי הטיפול בקהילה הכלול בסל הבריאות, שבאחריות קופות החולים על פי החוק, יינתן לו גם בביתו על ידי ביקור של בעל המקצוע המטפל, זאת, אם לנוכח מצבו קיים צורך ממשי לקבל את הבדיקה או את הטיפול בבית (לדוג' בדיקות דם, ביקור רופא, אחות, פיזיותרפיה וכו').

נציבות קבילות הציבור לחוק ביטוח בריאות ממלכתי

מבוטחים הסבורים כי זכויותיהם על פי חוק ביטוח בריאות ממלכתי קופחו - ניתן להגיש קבילה בכתב לנציבות קבילות הציבור לחוק ביטוח בריאות ממלכתי במשרד הבריאות.

בכתובת רחוב ירמיהו 39, ירושלים מיקוד: 9101002, ת"ד: 1176 ירושלים, או בפקס: 02-5655981 או בדוא"ל kvilot@moh. health.gov.il או בטופס מקוון בדף נציבות קבילות הציבור לחוק ביטוח בריאות ממלכתי שבאתר משרד הבריאות.

פרטים נוספים באתר משרד הבריאות www.health.gov.il < נושאים < זכויות מבוטחים < נציבות קבילות הציבור לחוק ביטוח בריאות ממלכתי.



זכויותיך על פי חוק הביטוח הלאומי ולנושא הסיעוד

הגעת לגיל פרישה? בדוק האם מגיעה לך קצבת זקנה*!

קצבת זקנה של המוסד לביטוח לאומי מבטיחה לזכאים הכנסה חודשית קבועה.

הזכאות לקצבה מותנית בכך שהמבוטח הנו תושב ישראל, שהיה מבוטח פרק זמן, כנדרש בחוק, ואשר שולמו עבורו דמי ביטוח כחוק.

מגיל פרישה (גיל הפרישה הוא 67 לגברים ו-62 לנשים) ועד לגיל הזכאות לקצבת זקנה (אצל גברים – גיל 70; אצל נשים – גיל זה עולה בהדרגה ויגיע בעתיד ל-70) הזכאות מותנית גם במבחן הכנסות. ההכנסות שנלקחות בחשבון לשם כך הן ההכנסות שלך בלבד (ולא הכנסותיו של בן הזוג) מעבודה ושלא מעבודה.

כשתגיע לגיל הזכאות לקצבת זקנה, תהיה זכאי לקצבה, **בלי קשר להכנסותיך.**

קצבת הזקנה משולמת ב- 28 בחודש בעבור אותו חודש, ומנוכים ממנה דמי ביטוח בריאות.

*** מוקדי מידע של המוסד לביטוח לאומי:**

מוקד טלפוני בנושאים הקשורים בזיקנה: 02-6463400 בימים א' – ה' בין השעות 12:30 – 8:00.

מרכז מידע ותמיכה ארצי לאזרחים ותיקים ובני משפחותיהם:
9696* או 02-6709857 בימים א'-ה' בין השעות 12:30-9:00.

שיעור קצבת הזקנה (נכון ל- 1.1.2016)*

סכום קצבת הזקנה הבסיסית החודשית ליחיד היא 1,531 ש"ח ולזוג (הקצבה לזוג מורכבת מקצבה ליחיד וכן תוספת בעבור בת זוג) – 2,301 ש"ח. סכום קצבת הזקנה הבסיסית החודשית לבני 80 ומעלה, ליחיד – 1,617 ש"ח, ולזוג (הקצבה לזוג מורכבת מקצבה ליחיד של בן 80 וכן תוספת בעד בן זוג) – 2,387 ש"ח. אם שני בני הזוג, כל אחד בנפרד, עונים על תנאי הזכאות לקצבת זקנה, יקבל כל אחד מהם קצבה ליחיד.

על סכומים אלה מתווספות התוספות הבאות:
תוספת ותק (ביטוח)
תוספת דחיית קצבה
תוספת בעד בן זוג, בת זוג וילדים

גמלת זקנה מיוחדת לעולים

עולים שהגיעו ארצה בגילאים 60-62 אינם זכאים לקצבת זקנה. במקומה, הם זכאים לגמלת זקנה מיוחדת, בהתאם לקריטריונים הקבועים בחוק.

תנאי הזכאות ואופן מימושה מפורטים בפרסומי המוסד לביטוח לאומי ובאתר האינטרנט: www.btl.gov.il < קצבאות והטבות < זקנה < גמלת זקנה מיוחדת

זכאות להשלמת הכנסה

השלמת הכנסה תינתן למי שהגיע לגיל פרישה ואין בכוחו להבטיח לעצמו הכנסה מספקת למחייתו. הזכאות מותנית במבחן הכנסות ובקריטריונים, כמפורט בפרסומי המוסד לביטוח לאומי ובאתר האינטרנט www.btl.gov.il

תוספת השלמת הכנסה מחושבת בהתאם לקריטריונים ומבחני הכנסה ושיעוריה מפורטים להלן:

הסכומים הבאים כוללים קצבת זקנה בתוספת השלמת הכנסה (נכון ל- 1.1.2016*)			
לבני פחות מ- 70	לבני 70-79	לבני 80 מעלה	
2,981 ש"ח	3,042 ש"ח	3,151 ש"ח	לגבר או לאשה
4,706 ש"ח	4,808 ש"ח	4,980 ש"ח	לזוג

*הסכומים מתעדכנים מעת לעת.

תיתכן תוספת בעבור ילדים, במידה והתקיימו הקריטריונים הקבועים בחוק.

**פרויקט הפועל לסייע
לאזרחים ותיקים
במציאת עבודה.**

 ***8840**
מוקד למענה אזרחים ותיקים
www.shivyon.gov.il

לפרטים

**דרוש
ניסיון**

יש לך השלמת הכנסה? מגיעות לך הטבות!

המקבל השלמת הכנסה מהמוסד לביטוח לאומי זכאי לשורת הטבות:

- דמי ביטוח בריאות מינימאליים.
- פטור מדמי השתתפות עצמית בביקור אצל רופא שניוני, מרפאות חוץ ומכונים.
- הנחה של 50% ברכישת תרופות מרשם הכלולות בסל הבריאות (ועד תקרה חודשית המשתנה בהתאם לקופת החולים).
- זכאותך בסיוע בשכר דירה או ברכישת דירה מחברה ציבורית תיבחן בהתאם למקום מגוריך ועל פי הקריטריונים הקבועים בחוק.
- פטור מתשלום דמי ארנונה עד 100 מ"ר משטח דירת מגוריך.
- הנחה של 50% בתשלום לחברת החשמל בדירת המגורים (עד 400 קילו וואט).
- הנחה על קו טלפון של בזק הרשום על שמך ובדירת מגוריך.
- "מענק חימום": המענק הוא משפחתי. סכום המענק הוא 553 ₪, והוא משולם באופן אוטומטי יחד עם קצבת הזקנה בחודש אוקטובר, באזורים שנקבעו בחוק כאזורים "קררים".
- הטבה בחשבון המים – תוספת 3.5 מ"ק לחודש בתעריף הנמוך.

- פטור מהשתתפות עצמית בעד מכשירי שיקום וניידות בהתאם לקבוע בנהלי משרד הבריאות.

מקבל קצבת זקנה לנכה לפי סעיף 251 לחוק הביטוח הלאומי? - ייתכן ומגיעות לך הטבות

- פטור מתשלום דמי ארנונה עד 100 מ"ר משטח דירת המגורים בתנאים הקבועים בחוק האזרחים הותיקים.
- פטור מדמי השתתפות עצמית בביקור אצל רופא שניוני, מרפאות חוץ ומכונים.
- הנחה בתשלום בעד תרופות הכלולות בסל שירותי הבריאות.
- מענק חימום באזורים שנקבעו בחוק כאזורים "קרים".
- הנחה בתשלום הקבוע לבזק.
- הטבה בחשבון המים – תוספת של 3.5 מ"ק לחודש בתעריף הנמוך.
- זכאות לתשלום מופחת בחשמל.
- תשלום דמי ביטוח בריאות מינימאליים.

תלוי בעזרת מטפל? - מגיעה לך גמלת סיעוד, בדוק זאת!

גמלת סיעוד ניתנת לאזרח ותיק, המתגורר בביתו (ולא במוסד סיעודי), ונזקק לעזרת אדם אחר בפעולות היום-יום (הלבשה, רחצה, האכלה, להתהלך בבית, וכיו"ב), או הזקוק להשגחה בביתו למען בטיחותו. הזכאי לגמלה יבחר שירותים המתאימים לו מתוך סל שירותים קיים: טיפול באזרח הוותיק בביתו, ביקור של האזרח הוותיק במרכז יום, אספקת משדר מצוקה, אספקת מוצרי ספיגה ושירותי כביסה.

מי שמעסיק מטפל צמוד יכול לקבל את גמלת הסיעוד בכסף ובלבד שהוא עומד בתנאים שנקבעו, פרטים נוספים בהמשך.



על מנת לקבל את הזכאות לגמלה, יש לעמוד בתקרת הכנסות חודשית כמפורט להלן (נכון ל-1.1.16):*

סכום ההכנסה	סכום הגמלה	
יחיד	עד 9,464 ש"ח	גמלה מלאה
יחיד	מעל 9,464 ש"ח ועד 14,196 ש"ח	גמלה מופחתת בשיעור של 50%
זוג	עד 14,196 ש"ח	גמלה מלאה
זוג	מעל 14,196 ש"ח ועד 21,294 ש"ח	גמלה מופחתת בשיעור של 50%

המוסד לביטוח לאומי בודק על ידי איש מקצוע מטעמו את רמת התלות לצורך קביעת גמלה. מי שמלאו לו 90 יכול להיבדק, לפי בחירתו, על ידי רופא מומחה בגריאטריה.

*הסכומים מתעדכנים מעת לעת ומתפרסמים באתר האינטרנט של המוסד לביטוח לאומי: www.btl.gov.il

כיצד מקבלים גמלת סיעוד?

יש למלא ולהגיש טפסי בקשה לקבלת גמלת הסיעוד (את הטפסים ניתן להשיג בסניפי המוסד לביטוח לאומי, באתר האינטרנט של המוסד וכן אצל העובדות הסוציאליות בבית החולים או בלשכות הרווחה).

לאחר משלוח הטפסים למוסד לביטוח לאומי, יתואם ביקור של איש מקצוע מטעם הביטוח הלאומי בבית האזרח הוותיק, לצורך קביעת הזכאות והיקפה.

*כיום ניתן לקבל, לפי מקום המגורים, מידע על נותני השירותים בסיעוד באתר המוסד לביטוח לאומי: www.btl.gov.il < קצבאות והטבות < סיעוד < איתור נותני שירותים בסיעוד לפי יישוב. כמו כן, ניתן לעקוב אחר שלבי הטיפול בתביעה לגמלת סיעוד באתר הנ"ל: www.btl.gov.il < שירות אישי.

גמלת סיעוד בכסף במקום בשירותים, למי שמעסיק מטפל צמוד

זכאי לגמלת סיעוד המעוניין להעסיק מטפל צמוד, יוכל, בתנאים מסוימים, לבחור לקבל גמלת סיעוד בכסף לחשבון הבנק שלו, ולהעסיק באופן ישיר את המטפל, ללא תיווך של חברת סיעוד.



מי שאושרה לו גמלה בכסף יוכל לשוב ולבחור במסלול של קבלת גמלת הסיעוד בשירותים.

ניתן לקבל בו בזמן גמלה בכסף וגם שירותי סיעוד אחרים מתוך סל השירותים: טיפול אישי בבית ע"י תושב ישראל, משדר מצוקה, מוצרי ספיגה, ביקור במרכז יום ושירותי כביסה, אך לא ניתן לקבל שירותי טיפול בבית על ידי עובד זר.

ערכם של השירותים הנוספים יופחת מסכום הגמלה המשולמת בכסף.

לשאלות וקבלת פרטים נוספים ניתן לפנות לטלפון 6050* או 04-8812345. לצורך קבלת הסבר וסיוע במילוי טופס הבקשה, ניתן לפנות למחלקת ייעוץ לקשיש בסניפי המוסד לביטוח לאומי בטלפון 02-6463400.

ניתן לקבל דף מידע בנוגע לקבלת גמלה בכסף בשפות שונות: אנגלית- בטלפון 02-6463404, ערבית- בטלפון 02-6463401, רוסית- בטלפון 02-6463402 או באתר האינטרנט של המוסד לביטוח לאומי.

ייתכן והינך יכול לקבל שירות טרום חוק סיעוד!

כאשר האזרח הוותיק במצב שבו הוא זקוק לשעות סיעוד באופן מיידי, בין אם הגיש בקשה לגמלת סיעוד וממתין לקבלת תשובה ובין אם טרום הגיש, יכול לבדוק מול חברות הסיעוד, את האפשרות לקבל בביתו "טרם סיעוד" של מספר שעות סיעוד שבועיות (לכל הפחות 6 שעות בשבוע), וזאת עד להחלטת המוסד לביטוח לאומי בנושא הזכאות.

עזרה סיעודית בבית על ידי עובד זר

מי שהגיע לגיל פרישה וצבר ב"מבחן תלות" את מספר הנקודות הדרוש, זכאי לקבל היתר להעסקת עובד זר. מבחן התלות מתבצע, לרוב, במסגרת הגשת תביעה למוסד לביטוח לאומי, לצורך קבלת גמלת סיעוד. מי שאינו זכאי לגמלת סיעוד (לרוב בשל מבחן ההכנסות) יופנה על ידי רשות האוכלוסין וההגירה לביצוע מבחן תלות.

מה עליך לעשות על מנת להעסיק עובד זר?

- לקבלת היתר העסקה של עובד זר, יש לפנות לענף הסיעוד של רשות האוכלוסין וההגירה במשרד הפנים.
- היתר העסקה לעובד זר כרוך בתשלום אגרה בסך 300 ₪*. אגרת מבחן הערכת התלות למי שאינו זכאי לבצעו במסגרת הביטוח הלאומי היא בסך של 290 ש"ח*.
 - לאחר קבלת ההיתר יש להסדיר את אשרת הכניסה של העובד ולשלם אגרה בסך 180 ₪*.
 - העובד הזר צריך להיות רשום באחת הלשכות הפרטיות המורשות בענף הסיעוד. הלשכות הפרטיות רשאיות לגבות מהמעסיק עד 70 ₪* לחודש עבור שירותים שהן מספקות כגון: ביקורי בית, סיוע בפתרון בעיות, טיפול באשרות ועוד.

*הסכומים מתעדכנים מעת לעת, כפי שמתפרסם באתר רשות האוכלוסין וההגירה www.piba.gov.il

במהלך האשפוז, בטרם שחרור, ניתן לפנות לוועדת חריגים לקבלת היתר העסקה מראש. יש לפנות לעובדת סוציאלית בבית החולים.

חולה סיעודי או תשוש נפש? אתה זכאי לאשפוז במוסד סיעודי*

• מיהו חולה סיעודי?

אדם שחלה ירידה ניכרת בתפקודו היומיומי, ובדרך כלל הוא מרותק למיטה או לכיסא גלגלים או שהוא זקוק לסיוע מלא בפעולות היום-יום.

• מיהו "תשוש נפש"?

אדם בעל בעיות בתחום השכלי – דמנציה, הפרעות התנהגות ודיכאון. מחלות כגון אלצהיימר ואירועים מוחיים הן סיבות שכיחות למצבים אלה.

כאשר מצבו הרפואי והתפקודי של האזרח הוותיק אינו מאפשר להמשיך לטפל בו בבית ורופא גריאטר הגדיר את מצבו כ"סיעודי" או "תשוש נפש" הנזקק למסגרת מוסדית ממושכת מסוג זה, יש לפנות לאשפוז למחלקות לסיעודיים או לתשושי נפש שהן ברישוי משרד הבריאות.

קבלת סיוע ממשרד הבריאות במימון האשפוז לסיעודיים ותשושי נפש מותנה בתשלום השתתפות של הקשיש/ה, בן/בת הזוג וילדיו/ה, כפי שנקבעת על פי נהלי משרד הבריאות. סיוע זה מוגבל למוסדות עמם התקשר משרד הבריאות בהסכם מתאים ותקף (על פי מכרז).

פרטים נוספים באתר משרד הבריאות:
www.health.gov.il < נושאים < הגיל המבוגר < אשפוז ממושך
לקשישים < סיוע משרד הבריאות במימון האשפוז הסיעודי.

* יש לבדוק אפשרות להחזר כספי מביטוח סיעוד בקופות החולים,
במקומות העבודה ובביטוח סיעודי פרטי. כמו כן, בכל קופות החולים
קיימת מחלקת טיפולי בית. מומלץ לבדוק זכאות זו מול קופות החולים.



אשפוז סיעודי מורכב*

חולה סיעודי או תשוש נפש עם בעיות בריאותיות מורכבות, המחייבות השגחה צמודה של מטפל או צורך בטיפול רפואי ממושך, שלא ניתן לקבלו בבית, זכאי לאשפוז במסגרת "אשפוז סיעודי מורכב" במחלקה מתאימה מטעם קופת החולים.

אשפוז זה מחויב בהשתתפות עצמית, כקבוע בחוק. * יש לבדוק אפשרות להחזר כספי מביטוח סיעוד בקופות החולים, במקומות העבודה ובביטוח סיעודי פרטי. כמו כן, בכל קופות החולים קיימת מחלקת טיפולי בית. מומלץ לבדוק זכאות זו מול קופות החולים.

כאן מבליים בכיף
מועדון "וטיקים ונהנים"
מועדון הצרכנות לאזרחים וטיקים
הטבות והנחות בתחומים שונים.

וטיקים ונהנים
מועדון צרכנות לאזרחים וטיקים

להצטרפות באתר האינטרנט www.8840.co.il

הטבות והנחות במיסים

אזרחים ותיקים נהנים מהטבות מס שונות. יש להדגיש שהמידע להלן אינו מחליף ייעוץ פרטני של המיסוי הספציפי של האזרח הוותיק, אלא הוא בבחינת מידע כללי בלבד.

- **פטור על "קצבה מזכה" / פטור על "קצבה מוכרת" -**
בהגיעך לגיל פרישה (ולגבי "קצבה מוכרת" אף קודם לכן) חלק מהקצבה או מהקצבאות שאתה מקבל ממעבידך לשעבר או מקופת גמל או מקרנות פנסיה או קצבה בשל אובדן כושר עבודה פטור ממס.

- **היוון קצבאות -**
בהיוון קצבה ניתן לקבל פטור בגין סכום הון הנובע מ"קצבה מזכה" עד לסכום מסוים. היוון של חלק מהקצבה משפיע על סכום הפטור שיחול על יתרת הקצבה השוטפת. הפטור האמור לא יחול על היוון "קצבה מוכרת".

- **הכנסה מקצבה אחרת -**
קיים פטור ממס גם ביחס לחלק מהכנסה מקצבה שקיבלת בעת הגיעך לגיל פרישה ושאיננה מנויה לעיל.

- **הכנסה מקצבת שאירים -**
קיים פטור ממס גם ביחס לחלק מהכנסה מקצבה שמקבלים שאירים.

- **קצבאות פטורות ממס -**

קצבאות זקנה וקצבאות שאירים שמשלם המוסד לביטוח לאומי פטורות ממס.

- **ריבית ורווחים מפיקדונות ומתכניות חיסכון -**

אם הגעת אתה או בן זוגך לגיל 67, ואתה או בן זוגך נולדתם עד ליום 1.1.1948, אתם זכאים לניכוי סכום הקבוע בחוק מהכנסות הריבית שלכם. אם הגעת אתה או בן זוגך לגיל פרישה, יתכן ואתה זכאי לפטור נוסף על הכנסה מריבית.

- **הכנסות מרכוש בשיעורי מס רגילים -**

אם מלאו לך 60 שנה או יותר, הכנסות מרכוש כגון הכנסה מדמי שכירות יחויבו בשיעורי המס החלים על הכנסות מיגיעה אישית, שהם נמוכים יותר מהמקובל לגבי הכנסות מרכוש.

- **פטור על הכנסה מדמי שכירות -**

ינתן פטור חלקי ממס בהתקיים כל התנאים להלן:

- < ליחיד או לבן זוגו שהגיעו לגיל פרישה לא היו הכנסות מקצבה שעליהן קיבל פטור ממס כמפורט לעיל, או הכנסות מריבית שעליהן קיבל פטור או ניכוי כמפורט לעיל.
- < דמי השכירות אינם משולמים על ידי קרוב או על ידי חבר בני האדם שהיחיד הוא בעל שליטה בו.
- < הפטור יינתן לאחד מבני הזוג בלבד.
- < ההכנסה אינה מהווה הכנסה מעסק.
- < הנכס שימש בעבר להפקת הכנסה מיגיעה אישית מעסק או ממשלח יד.
- < הפטור מותנה בגיל (היחיד או בן זוגו נולדו עד ליום 1.1.1948).

- **פטור על משיכה מקרן השתלמות -**

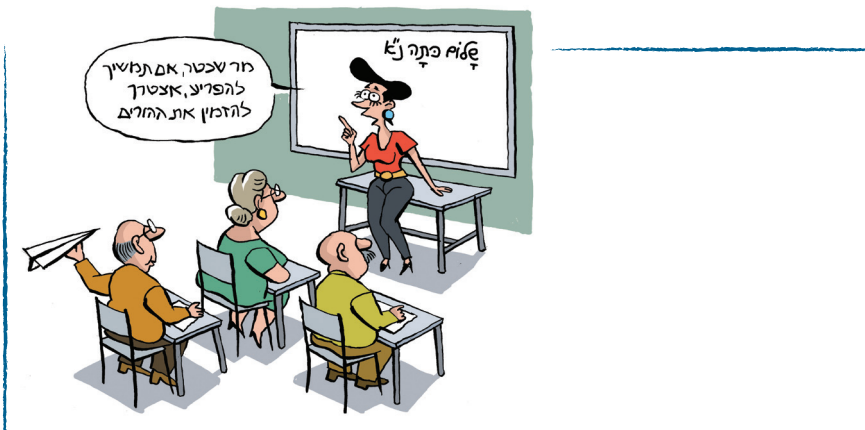
המגיע לגיל פרישה ומבקש למשוך את קרן ההשתלמות בפטור ממס אף שלא חלפו 6 שנים ממועד ההפקדה הראשונה יהיה פטור ממס על המשיכה גם אם חלפו 3 שנים בלבד ממועד ההפקדה הראשונה, ובלבד שהמשיכה נובעת מסכומים שהופקדו עד לתקרה מסוימת.

- **ניכויים אישיים -**

ליחיד ניתן ניכוי בשל תשלומיו לפי חוק הביטוח הלאומי (בשל הכנסות שאינן מעבודה) לרבות תשלומים בשל הכנסה מקצבה.

- **נקודות/זיכוי ממס בעד בן/בת הזוג -**

במידה ואתה תושב ישראל, ואתה או בן זוגך הגעתם לגיל פרישה, תיתכן זכאות לנקודת זיכוי נוספת, ככל שחישוב המס הוא חישוב מאוחד, אם היו לך הכנסות וכלכלת בן זוגך היתה עליך. ככל שחישוב המס הוא נפרד תיתכן זכאות לחצי נקודת זיכוי נוספת, אם היו לך הכנסות וכלכלת בן זוגך היתה עליך.



• פטור מהגשת דוח שנתי למס הכנסה באופן מקוון -

יחיד שהוא ובן זוגו הגיעו לגיל פרישה פטור מחובת דיווח מקוון (החל על יחיד החייב בהגשת דוח שנתי למס הכנסה שהייתה לו באותה שנה הכנסה מעסק, מעבודה או מחקלאות). הפטור אינו חל על מי שהוא או בן זוגו הוא "בעל שליטה" על פי הגדרתו בחוק, וכן לא יחול על מי שהגיש תביעה למס הכנסה שלילי.

למידע נוסף יש לפנות למוקד 8840*



הטבות לניצולי שואה

מוקדים טלפוניים

ניצולי השואה זכאים למגוון רב של זכויות אך חלקם אינו מודע להן. בכדי לברר, באופן מרבי, את זכויותיכם (תשומת לב – בשנים האחרונות חלו עדכונים לטובת ניצולי השואה), הינכם מוזמנים לפנות למרכז המידע של הרשות לזכויות ניצולי השואה בטלפון 03-5682651. כן הנכם מוזמנים לפנות למרכז המידע לאזרחים ותיקים בטלפון **8840*** הבודק את מכלול זכויותיכם כאזרחים ותיקים. הפניות המגיעות למרכז המידע של המשרד לאזרחים ותיקים מועברות לגופים השונים הרלוונטיים לבדיקת הזכויות, וכל אזרח ותיק שפונה למוקד מקבל מכתב המסכם את הפעולות שעליו לבצע על מנת לממש את זכויותיו, הגופים אליהם עליו לפנות ואת הטפסים הנחוצים.

חוברת זו אינה מפרטת זכויות ניצולי שואה ולקבלת מידע מקיף בנושא ניתן לפנות לאחד מן המוקדים הנ"ל.

הטבות לעולים חדשים

עולים?

- סל הקליטה – תעריף מיוחד לקשישים – סל הקליטה הינו סיוע כספי המיועד לעזור לעולה בתקופת ההתארגנות הראשונה בארץ. הסיוע ניתן כדמי מחייה בתקופת הלימודים באולפן

6 חודשים) וכולל סיוע בשכר דירה עבור 12 החודשים הראשונים בישראל. פרטים נוספים אצל גב' דוריס קריאף בטל':
dorisk@moia.gov.il או 02-6752759

- סיוע בדיור – סיוע הניתן לקשישים הינו ע"פ התנאים הקבועים בנוהל של משרד העלייה והקליטה במסגרת התקציבים ופתרונות הדיור הקיימים. תקופת הזכאות היא למי שעלה החל מיום 1.9.1989, תקופת הזכאות לא מוגבלת ובלבד שביום הפניה עונים על הגדרת "קשיש". פרטים נוספים אצל הממונה לדיור ארצי באגף בכיר לדיור, גב' אולגה דדון בטלפון:
olgad@moia.gov.il או 02-6752618



הטבות בגין עיסוק האזרח הוותיק

בירתם זכאותכם להטבות בעבור עיסוקכם?

- **רואי חשבון** - רואה חשבון שמלאו לו 70 שנה זכאי לאגרה שנתית מופחתת מטעם מועצת רואי החשבון. לפרטים נוספים: moazar@justice.gov.il או 02-6549333
- **נוטריונים** - נוטריון שמלאו לו 70 שנה זכאי לאגרה שנתית בגובה 1/3 מסכום האגרה השנתית מטעם מחלקת רישוי הנוטריונים. פרטים בכתובת ruhamak@justice.gov.il
- **עורכי דין** - זכאות להנחה בדמי חבר ללשכת עורכי הדין. ניתן לפנות לגבי ציפי רבי בטלי: 03-6361300 או בדוא"ל: gizbarut@israelbar.org.il
- **מורי דרך** - מורה דרך שהגיע לגיל 65 והפסיק עבודתו כמורה דרך מקבל רישיון כבוד למורה דרך, העשוי להקנות הנחות בכניסה לאתרי תיירות שונים בהתאם לכללים החלים שם. טלי: 02-6664392 או בכתובת ruthiy@tourism.gov.il



רשויות מקומיות ואזרחים ותיקים

הרשויות המקומיות בישראל מעניקות שירותים שונים למען האזרחים הוותיקים ומעניקות הטבות והנחות נוספות. לבירור זכויותיכם כאזרחים ותיקים מטעם הרשות המקומית, נא פנו למוקד העירוני או למחלקות לשירותים חברתיים ברשות בה אתם מתגוררים. כמו כן, בכל עניין וצורך הינכם מוזמנים גם לפנות למוקד המשרד לשוויון חברתי בטלפון *8840.

הנחות ארנונה

הנחות בתשלום הארנונה יינתנו בשני מסלולים – מסלול רשות, המשתנה מרשות מקומית לרעותה, ומסלול חובה, המחייב את הרשויות המקומיות להעניק הנחה בארנונה בכפוף להוכחת שורה של תנאים.

אזרחים ותיקים לומדים
בבתי ספר על יסודיים
לימודי העשרה מגוונים
תוך חיזוק הקשר בינם
לבין תלמידי בית הספר.

לפרטים *8840

משרד החינוך

משרד לשוויון חברתי

חוזרים לבית הספר
**בית
והתיקים**
כי תמיד יש מה ללמוד

* השתתפות בתוכנית בהתאם לנהליה.

מסלול הרשות:

א הנחה של עד 25% בארנונה עד 100 מ"ר הראשונים בדירה תוענק לאזרח ותיק המקבל קצבת זקנה ללא צורך במבחן הכנסה, זאת בהתאם להחלטת הרשות המקומית.

ב הנחה של עד 70% בארנונה עד 100 מ"ר הראשונים תינתן למקבלי גמלת סיעוד מהמוסד לביטוח לאומי, זאת בהתאם להחלטת הרשות המקומית.

מסלול החובה:

א הנחה של 30% בדמי הארנונה עד 100 מ"ר, הראשונים:

1. תינתן לכל אזרח ותיק שסך הכנסותיו החודשי אינו עולה על השכר הממוצע במשק.

2. גרים בדירה יותר מאזרח ותיק אחד תינתן ההנחה רק אם סך כל הכנסות המתגוררים באותה דירה מכל מקור שהוא אינו עולה על 150% מהשכר הממוצע במשק.

3. ההנחה תינתן בעד דירת מגורים אחת בלבד. ההנחה תינתן רק לאזרח ותיק אחד, אף אם מתגורר בדירה יותר מזכאי אחד. ההנחה תינתן גם כשרק אחד מבני הזוג המתגוררים באותה דירת מגורים הוא אזרח ותיק.

ההנחה תינתן על פי בקשה בכתב חתומה בידי המבקש, הכוללת את הפרטים והמסמכים שקבעה הרשות המקומית לעניין זה, שהגיש המבקש לרשות המקומית שבתחומה נמצאת דירת המגורים שבה הוא מתגורר, או על פי הצהרה בכתב של המבקש כי מתקיימים לגביו התנאים לגבי סך ההכנסות המקסימלי כאמור בסעיפים 1 ו-2.

ב פטור מלא מתשלום דמי ארנונה עד 100 מ"ר הראשונים יינתן למקבלי קצבת זקנה והשלמת הכנסה וכן למקבלי קצבת זקנה לנכה. התנאים החלים בסעיף אי (הנחה של 30%) יחולו גם כאן.

שירותי רווחה לאזרחים ותיקים

שירותי רווחה

שירותים לאזרחים ותיקים באמצעות המחלקות לשירותים חברתיים ברשויות המקומיות (במסגרת מגבלות התקציב)

יחידות השירות למען הזקן פועלות במסגרת האגף לשירותים אישיים וחברתיים במשרד הרווחה. על מנת לברר את הזכאות יש לפנות למחלקה לשירותים חברתיים ברשות המקומית.



שירותי הרווחה הניתנים לאזרחים ותיקים:

הטבה	פירוט	תנאים לקבלה
נופשונים לזקנים תשושים וסיעודיים	שהות במסגרת טיפול של עד חודש ימים	אזרחים ותיקים תשושים וסיעודיים, ועפ"י מבחני זכאות ונזקקות
מרכזי יום	שהות במסגרת יומית – טיפולית	אזרחים ותיקים תשושים עפ"י החלטת העו"ס ועפ"י מבחני זכאות. זכאי "גמלת סיעוד" רשאים להמיר את שעות הטיפול בבית, בטיפול במרכז יום. כל יתר האזרחים הוותיקים יכולים להצטרף בתשלום וליהנות משהייה במרכזי היום.
קהילות תומכות	לחצן מצוקה וסל שירותים תומך לזקן הגר בביתו	עפ"י מקום המגורים, כרוך בהשתתפות כספית עפ"י מצב הזכאות.
נסיעות לטיפולים רפואיים קריטיים	סיוע בתשלום לנסיעות לבתי חולים באמבולנס	עפ"י מצב רפואי ולמתקיימים מהשלמת הכנסה

אזרחים ותיקים שאינם זכאי חוק ביטוח סיעוד, תשושים וחסרי משפחות	סיוע בניהול משק הבית	סיוע סמך מקצועי
עפ"י החלטת עו"ס לאזרחים ותיקים מעוטי הכנסות	השלמת ריהוט וציוד חיוני לתפקוד היומיומי	השלמת ציוד בסיסי בבית
עפ"י בדיקת נזקקות של עו"ס, ובהשתתפות כספית של האזרח הוותיק ומשפחתו	הפניה וסבסוד שהות במעונות לאזרחים ותיקים תשושים	סיוע לכניסה לבתי אבות
מיועד לכלל האזרחים הוותיקים, בפנייה ישירה למועדון וללא מבחן הכנסות	מערך מועדונים חברתיים ברשויות מקומיות	מועדונים חברתיים ופעילות פנאי לאוכלוסייה המבוגרת
קבלה עפ"י קריטריונים ונזקקות, ללא מבחן הכנסות	ביטחון תזונתי, הסעות ותוכנית חברתית מועשרת במודל המופעל במועדון ייחודי	מועדוני מופת
מיועד לאוכלוסיית ניצולי השואה ברשות המקומית, ללא מבחן הכנסות	מועדונים חברתיים לניצולי שואה הכולל מגוון תוכניות ייחודיות	קפה אירופה/ קפה בריטניה

סיוע משפטי

האגף לסיוע משפטי במשרד המשפטים

- האגף מאפשר ייצוג במרבית תחומי המשפט האזרחי בעבור מי שאין בידיעתם ויכולתם להתמודד עם הבעיה המשפטית ו/או אינם יכולים לממש את זכות הפנייה לערכאות. הסיוע ניתן בערכאות השונות, לרבות בתי משפט, בתי דין רבניים ובתי דין לעבודה. ניתן סיוע בין היתר בנושאי מעמד אישי, כשרות משפטיות ואפטרופסות, ביטוח לאומי, עבודה, גמלאות, הוצאה לפועל וחובות, תביעות כספיות ונזיקיות, הגנה על זכויות במקרקעין, בתביעות לפינוי וסילוק יד, ועוד.
- מתוקף תפקידו מייצג האגף מתוך כלל האוכלוסייה את אלו העומדים בתנאים הקבועים בחוק מבחינת הכנסותיהם ורכושם אך על פי תיקון מיוחד לחוק אין צורך בבדיקת הכנסות ורכוש בנושאי ביטוח לאומי.
- האגף מעניק סיוע באמצעות חמשת מחוזות האגף הפרושים ברחבי הארץ – באר שבע, תל אביב, ירושלים, חיפה ונצרת. בנוסף מקבל האגף קהל גם בסניפי משנה במחוזות השונים על מנת להקל על הגישה למבקשי סיוע המתקשים להגיע למרחקים. במרבית המחוזות ניתן מענה אנושי לדוברי ערבית, רוסית ואנגלית.

- לזכאים העומדים בתנאי הדין – הסיוע המשפטי ניתן ללא תשלום, למעט תשלום אגרת השתתפות. סכום האגרה נקבע על-פי הכנסות מבקש הסיוע ובמקרים מסוימים כקבוע בדין המבקשים יהיו פטורים מתשלום האגרה.

- מענה טלפוני בימים א'-ה', בין השעות 8:30-16:00, טלפון: 1700-70-60-44. ניתן גם להתקשר למוקד פניות הציבור של המשרד לאזרחים ותיקים *8840 אשר יבדוק את הבקשות ובמידת הצורך יסייע ביצירת קשר עם נציגי האגף. מידע נוסף על האגף ניתן למצוא באתר האינטרנט בכתובת:
<http://www.justice.gov.il/MOJHeb/SiuMishpati>

תוכנית "שכר מצווה" של לשכת עורכי הדין

תוכנית "שכר מצווה" של לשכת עורכי הדין פועלת ומסייעת לזכאים באמצעות עורכי דין מתנדבים. מטרת התוכנית להגביר את הנגישות למערכת המשפט ולהעניק סיוע משפטי למי שידם אינה משגת לשכור שירותי עורך דין, ואינם עומדים בקריטריונים של האגף לסיוע משפטי. במסגרת התוכנית מעניקים עורכי דין מתנדבים ייעוץ משפטי ראשוני בתחומים אזרחיים, לרבות הוצאה לפועל, פשיטת רגל, דיני משפחה, דיני עבודה ועוד. בנוסף, עורכי הדין המתנדבים של התוכנית מייצגים פונים מעוטי יכולת בערכאות השונות, בהן: בתי משפט שלום, בתי משפט לענייני משפחה ולשכות ההוצאה לפועל. ייעוץ ו/או ייצוג משפטי מותנה בעמידת הפונים בתנאי זכאות כלכלית ומשפטית. מוקד טלפוני לפניות: 1-700-505-500.

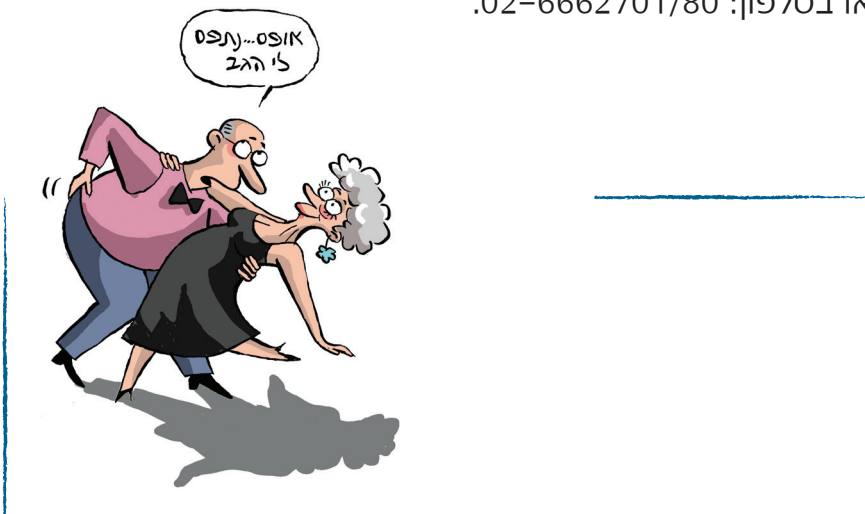
סיוע בתחום אפליה בשל גיל

נציבות לשוויון הזדמנויות בעבודה

נציבות השוויון הוקמה בחוק שוויון ההזדמנויות בעבודה, התשמ"ח-1988 והיא הגוף האמון על הטמעת שוויון הזדמנויות ומיגור אפליה בשוק העבודה. לצורך ביצוע תפקידה נתנו בידי הנציבות סמכויות אכיפה אזרחיות בכל הנוגע לאכיפה של חקיקת שוויון ההזדמנויות בעבודה. החוק אוסר על אפליה ממספר רב של עילות, לרבות בשל גיל, וזאת בתחומים הבאים: קבלה לעבודה; תנאי עבודה; קידום בעבודה; הכשרה או השתלמות מקצועית; פיטורים או פיצויי פיטורים;

ניתן לפנות לנציבות השוויון דרך אתר האינטרנט של הנציבות:
<http://www.moital.gov.il/CmsTamat/Rsrc/Shivyon/Shivyon.html>

או בטלפון: 02-6662701/80.



פרטי יצירת קשר חיוניים לאזרחים הוותיקים

המשרד לשוויון חברתי

כתובת למשלוח דואר

המשרד לשוויון חברתי, רח' קפלן 3, ירושלים 91950
אתר האינטרנט של המשרד: www.shivyon.gov.il

מוקד הפניות לאזרחים ותיקים

טלפון: *8840 או 12228840. מענה גם בשפות אנגלית, רוסית
וערבית.

פקס: 02-5605034

דוא"ל: infovatikim@pmo.gov.il

שעות פעילות: אי-ה' 08:00-20:00

מוקד לתעודות אזרח ותיק

טלפון: 02-6547025

פקס: 02-6547049

דוא"ל: ezrach.vatik@pmo.gov.il

מרכז מידע טלפוני ארצי של משרד העלייה והקליטה:
03-9733333 הפועל בשפות שונות 24 שעות ביממה

ארגונים הפועלים למען ניצולי השואה

הרשות לזכויות ניצולי השואה: 03-5682651

ועידת התביעות: 03-5194400

הקרן לרווחה לנפגעי השואה: 03-6090866

הלשכה לפיצויים אישיים מחו"ל: 03-6234111

מוקד משרד הבריאות *5400

מוקד תרגום רפואי בעת מפגש בין מטפל למטופל *5144



מוקדי בירור של קופות החולים

כללית: *2700

מכבי: *3555 או 1-700-50-53-53

לאומית: 1-700-507-507

מאוחדת: *3833

המוסד לביטוח לאומי

אגף הייעוץ לקשיש *9696

השירות פועל באמצעות מתנדבים שהוכשרו לתפקיד.

המוקד זמין בימים א'-ה' בין השעות 9:00-12:30

ניתן להתקשר ולקבל מענה בשפות הבאות:

עברית: 02-6463400 או 02-6709857

ערבית: 02-6463401

רוסית: 02-6463402

אמהרית: 02-6463403

אנגלית: 02-6463404

המוסד לביטוח לאומי באינטרנט: www.btl.gov.il

סיעוד

לבירור מידע על תנאי הזכאות לגמלת סיעוד ואופן הגשת הבקשה

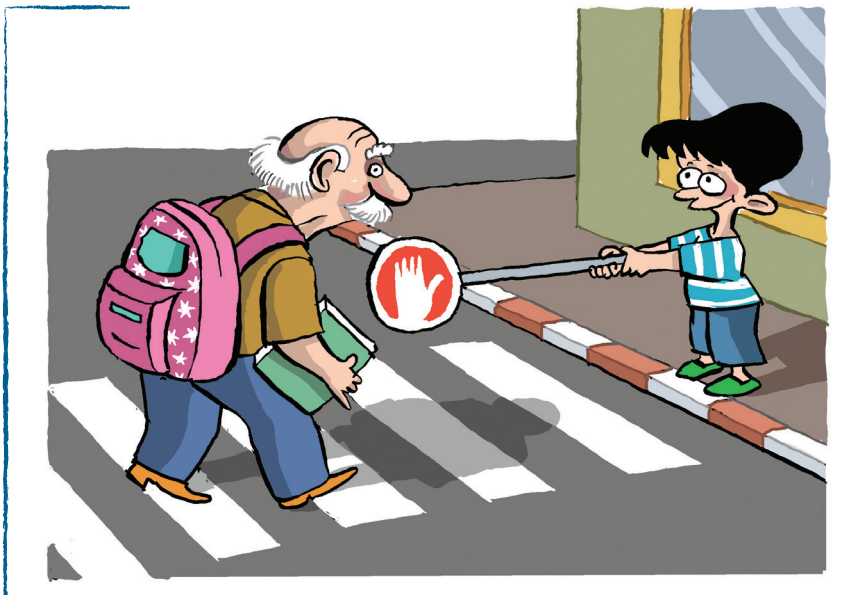
יש להתקשר ל- *6050

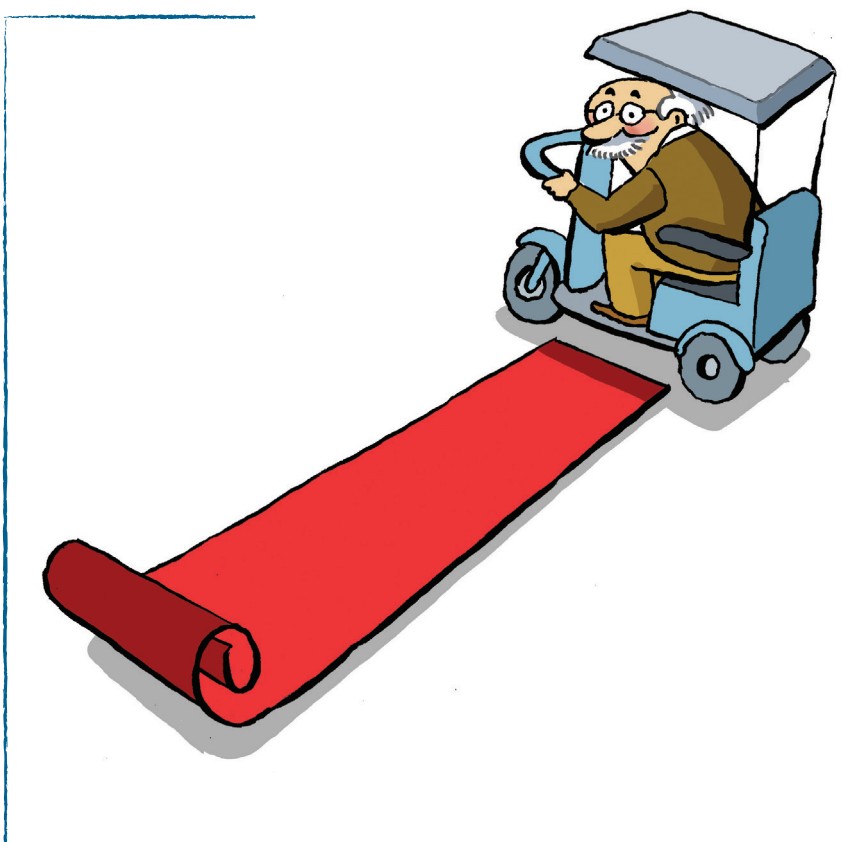
עובדים זרים

לבירורים אודות העסקת עובד זר בסייעוד יש לפנות לרשות האוכלוסין, ההגירה ומעברי הגבול בטלפון: 1-700-55-1111

האפוטרופוס הכללי - משרד המשפטים

בענייני אפוטרופסות ופיקוח על אפוטרופוסים, ניתן לפנות אל היחידה לפיקוח על אפוטרופוסים בטלפון 02-5311650 או 02-5311771 או בדואר אלקטרוני: yafale@justice.gov.il







המשרד לשוויון חברתי

ותיקים
בלבד



מוקד לפניות אזרחים ותיקים *8840

כל הפתרונות לאזרחים ותיקים בטלפון אחד. מענה אנושי, מהיר ומקצועי
ב- *8840 של המשרד לשוויון חברתי נשמח להעניק בשעות הפעילות
טיפול מהיר ומקצועי בנושאים שונים: זכויות, ביטוח לאומי, בריאות,
סיעוד, דיור, פנסיה, הכנה לפרישה, רווחה, תרבות, פנאי ועוד.
אל תהססו, חייגו *8840



***8840**

מוקד לפניות אזרחים ותיקים
www.shivyon.gov.il

שעות הפעילות:

בימים ראשון - חמישי בין השעות 20:00-8:00

המשרד לשוויון חברתי - מוקד לפניות אזרחים ותיקים

כתובת: ת.ד. 2512 ויטה בני ברק 5112401 | טל: *8840 | פקס: 02-5605034
דואר אלקטרוני: infovatikim@pmo.gov.il | אתר האינטרנט: www.shivyon.gov.il



המשרד לשוויון חברתי